

Formpipe.

Delårsrapport

Januari–mars 2017

PERIODEN 1 JANUARI–31 MARS

- Nettoomsättning 94,7 Mkr (87,3 Mkr)
- Systemintäkter 61,4 Mkr (58,1 Mkr)
- Repetitiva intäkter 47,5 Mkr (44,8 Mkr)
- EBITDA 18,8 Mkr (16,4 Mkr)
- EBITDA-marginal 19,8 % (18,8 %)
- EBITDA-adj. 9,1 Mkr (5,9 Mkr)
- EBIT 4,4 Mkr (2,8 Mkr)
- Resultat efter skatt 2,8 Mkr (1,4 Mkr)
- Resultat per aktie före utspädning 0,05 kr (0,02 kr)
- Kassaflöde från den löpande verksamheten 13,7 Mkr (13,4 Mkr)

RESULTATRÄKNING I SAMMANDRAG

(Mkr)	jan-mar		Rullande 12 månader	Helår 2016
	2017	2016		
Nettoomsättning	94,7	87,3	386,2	378,7
varav repetitiva intäkter	47,5	44,8	181,5	178,8
EBITDA	18,8	16,4	90,4	88,0
EBITDA-adj.	9,1	5,9	54,1	50,8
EBIT - exklusive jämförelsestörande poster	4,4	2,8	34,4	32,8
EBIT	4,4	2,8	31,2	29,7

Kommentar från koncernchefen

För fjärde kvartalet i rad ökar vi vår marginal jämfört med föregående år, detta trots ett kvartal utan större licensaffärer. EBITDA stärks från 18,8 % till 19,8 %. Förbättringen avseende det för oss prioriterade nyckeltalet EBITDA-adjusted utvecklas ännu starkare och förbättras med 3,2 Mkr till 9,1 Mkr, dvs en förbättring med 54 %. Det är framförallt den stadiga tillväxten i våra repetitiva intäkter som möjliggör ovanstående marginalförbättringar. Vi ser att vi kan fortsätta växa våra repetitiva intäkter med liknande takt även framöver utan att öka kostnaderna i motsvarande utsträckning.

Genomförda förändringar inom segmentet Life science gör att vi nu har en kostnads massa som är bättre anpassad till försäljningen. Detta i kombination med ökande repetitiva intäkter gör att segmentet efter flera års negativa resultat kan nå positivt bidrag under året.

Tillväxten i våra repetitiva intäkter underlättas av ett ökat intresse från våra kunder att köpa programvara som tjänst (SaaS/molntjänst). Vi har tidigare noterat ett stort intresse från våra kunder av e-arkiv att köpa på detta sätt, nu ser vi även ökat intresse avseende vissa av våra övriga produkter. Just nu märker vi detta tydligast för vår produkt Lasernet som ofta installeras tillsammans med Microsofts ERP-produkter. I och med att Microsoft allt tydligare marknadsför sina ERP-system som molntjänst blir det naturligt för kunderna att även köpa närliggande system på samma sätt.

Som jämförelse gjorde vi 50 stycken nya Lasetnet-affärer förra årets första kvartal, varav endast 1 av dem var som molntjänst, i år har vi gjort 55 stycken nya affärer varav 8 är som molntjänst. Det totala affärsvärdet är drygt 1 Mkr högre för årets affärer men på grund av att molntjänster periodiseras över avtalsperioden är den redovisade intäkten i första

kvartalet något lägre än förra året. Men som vi konstaterat ovan är det uppbyggnad av repetitiva intäkter som gör att vi långsiktigt kan öka vår marginal då skalbarheten i dessa affärer är hög.

Väsentliga händelser under perioden januari–mars 2017

AVTAL MED TRE KOMMUNER GÄLLANDE LONG-TERM ARCHIVE

Formpipe tecknade avtal med tre kommuner gällande Long-Term Archive. Ordervärdet för de tre avtalen uppgick till 6,3 Mkr. Avtalen gäller för fyra år med möjlighet till förlängning med ytterligare fyra år.

ORDER LASERNET

Formpipe erhöll order gällande ECM-produkten Lasernet via en brittisk partner. Det totala ordervärdet uppgår till 4,5 Mkr över en fyraårsperiod.

Marknad

Enterprise Content Management (ECM) används för att skapa, lagra, distribuera, återsöka, arkivera och hantera digitalt innehåll (som skannade dokument, e-post, rapporter, journaler och affärsdokument) för att slutligen analysera denna information och hur den används. Detta ger företag och organisationer möjligheten att tillhandahålla relevant information till rätt personer vid rätt tillfälle. Det är på ECM-marknaden som Formpipe vuxit till en marknadsledare inom offentlig sektor och en utmanare inom exempelvis Life Science och Legal.

Tillväxten på ECM-marknaden drivs till stor del av organisationers och företags omfattande behov av att effektivisera sin verksamhet och att uppfylla lagkrav och regelverk. För att kunna få ut värdet av informationen krävs applikationer och tjänster för att – på ett säkert sätt – samarbeta, söka, analysera, bearbeta och distribuera data och innehåll. Drivkrafterna tenderar att kontinuerligt stärkas i samband med en ständigt ökande informationsmängd och ECM fortsätter att vara ett högt prioriterat område. Analys- och rådgivningsföretaget Gartners prognos för marknaden globalt är en genomsnittlig årlig tillväxt på 10,6 % (software revenue) under åren 2015-2020¹. ECM-marknaden är fortfarande en stor, fragmenterad marknad med en total adresserbar marknad gällande systemintäkter 2017 på 7,1 miljarder dollar¹.

¹ Källa: Gartner, Enterprise Software Markets, Worldwide, 2013-2020, Q416 update

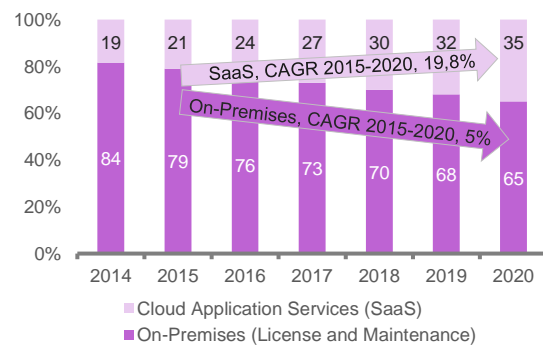
EN MARKNAD I FÖRÄNDRING

ECM-marknaden är i inne i en förändring från ECM som back-end system, där vikten lagts vid styrning och kontroll av ostrukturerad information, till integrerade, funktionsorienterade molntjänster som fokuserar på att förädla och analysera innehåll från en eller flera källor för att få rätt insikter och skapa direkt affärsvärde från informationen. Versionshantering, delning och styrning av innehåll och dokument, som traditionellt setts som viktiga delar inom ECM ses alltmer som standardfunktioner.

Denna utveckling ligger väl i linje med Formpipes strategi där allt fler av bolagets kunder väljer att gå över till molntjänster gällande standardprodukterna, samt med bolagets utveckling av moduler som kan bearbeta information både från Formpipes befintliga system eller från andra system.

Utvecklingen gällande ECM-programvara går allt mer mot molntjänster och Gartner förutspår att minst 50 % av de ledande ECM-leverantörerna kommer att ha byggt om sina erbjudanden till molnbaserade plattformar redan vid slutet av 2018. Men även om vi går mer mot molnet kommer intäkterna från traditionell licensförsäljning fortfarande ha en viktig roll under flera år framöver.

Software Revenue: On Premises Vs SaaS, 2014-2020



(Källa: Gartner (januari 2017))

FORMPIPES ERBJUDANDEN INOM ECM

Case and Document Management

Case and Document Management handlar om att hantera dokument och information i samarbete, över funktionsgränser, med versionshantering, styrning av rättigheter, spårbarhet samt automatisering av arbetsflöden. Det ger sänkta kostnader, minimerad riskexponering och strukturerad information. Inom området Case and Document Management adresserar Formpipe offentlig sektor i Sverige och Danmark, samt branscherna Life Science och Legal.

Grants Management

Grants Management automatiserar hela livscykeln för ansökningar och bidrag för både bidragsfinansiärer och mottagare, från utlysning av programmet till mätning och rapportering av utfallet av insatsen. Formpipes Grants Management-produkter säljs i dagsläget till offentlig sektor och är det ledande systemet mot statliga myndigheter.

Customer Communications Management

Med CCM-produkter produceras, individanpassas, formateras och distribueras innehåll från olika system och datakällor till det format som passar bäst för företaget i sin kommunikation med kunder eller andra affärspartners. Formpipes CCM-produkt, Lasernetet är i huvudsak knuten till försäljning av ERP-system.

Structured Data Archiving

Strukturerad dataarkivering är förmågan att indexera och flytta viktig verksamhetsdata från aktiva verksamhets-system, eller system som ska avvecklas. Det ger kontroll och gör data tillgängligt i sitt sammanhang, minskar lagringskostnader och mängden data i den dagliga produktionsmiljön. Formpipes produkt, Long-Term Archive säljs i dagsläget till offentlig sektor i Sverige där aktiviteten är hög

Framtid

Formpipe är väl positionerat för att med fortsatt god lönsamhet kunna utveckla och stärka sin position som en ledande ECM-leverantör. Bolaget har goda möjligheter att utnyttja sina erfarenheter från sina framgångar, för att adressera nya marknader och kundsegment. Formpipe har goda förutsättningar att med en effektiv produktstrategi kunna utveckla marknadsledande erbjudanden och möta branschspecifika behov även i framtiden.

Styrelsen bedömer Formpipe, som är en av de största Europabaserade ECM-leverantörerna, som väl positionerad med en stabil kundbas, hög andel repetitiva intäkter och fokuserat arbete mot kundsegment med stort behov av ECM-lösningar.

Finansiell information

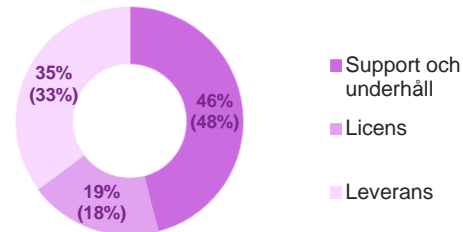
INTÄKTER

Januari–mars 2017

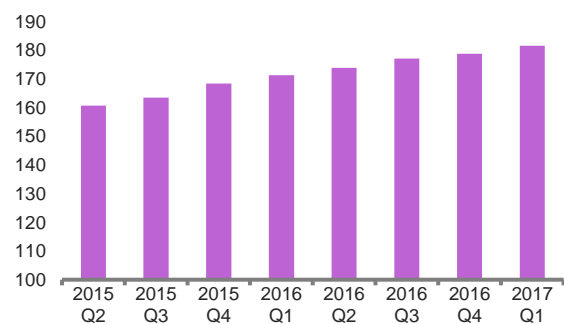
Nettoomsättningen för perioden uppgick till 94,7 Mkr (87,3 Mkr), vilket motsvarar en ökning med 9 %. Systemintäkterna ökade med 6 % från föregående år och uppgick till 61,3 Mkr (58,1 Mkr). Periodens totala repetitiva intäkter ökade med 6 % från föregående år och uppgick till 47,5 Mkr (44,8 Mkr), vilket motsvarade 50 %

av nettoomsättningen. Valutakurseffekter har påverkat nettoomsättningen positivt med 1,0 Mkr mot föregående år.

Fördelning försäljningsintäkter, jan–mars 2017



Repetitiva intäkter rullande 12 månader, Mkr

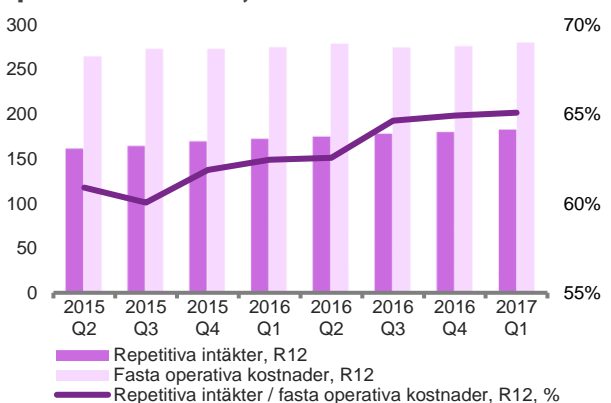


KOSTNADER

Januari–mars 2017

De operativa kostnaderna för perioden ökade med 7 % och uppgick till 90,3 Mkr (84,4 Mkr). Personalkostnaderna ökade med 7 % och uppgick till 54,5 Mkr (51,1 Mkr). Försäljningskostnader uppgick till 13,6 Mkr (12,9 Mkr). Övriga kostnader uppgick till 17,5 Mkr (17,4 Mkr).

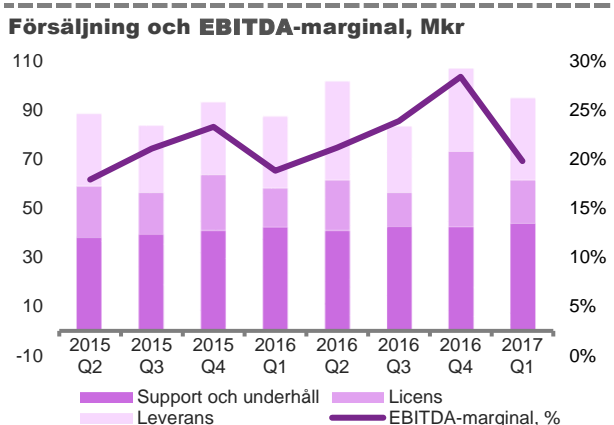
Repetitiva intäkter i förhållande till fasta operativa kostnader, Mkr



RESULTAT

Januari–mars 2017

Rörelseresultatet före avskrivningar och poster av engångskaraktär (EBITDA) uppgick till 18,8 Mkr (16,4 Mkr) med en EBITDA-marginal om 19,8 % (18,8 %). Rörelseresultatet (EBIT) uppgick till 4,4 Mkr (2,8 Mkr) med en rörelsemarginal om 4,7 % (3,2 %). Resultat efter skatt hänförligt uppgick till 2,8 Mkr (1,4 Mkr). Valutakurseffekter har påverkat EBITDA positivt med 0,2 Mkr mot föregående år.



FINANSIELL STÄLLNING OCH LIKVIDITET

Likvida medel

Likvida medel uppgick vid periodens utgång till 60,4 Mkr (36,7 Mkr). Bolaget hade per utgången av perioden räntebärande skulder om 102,4 Mkr (114,0 Mkr). Bolagets nettoskuld uppgick således till 42,0 Mkr (77,3 Mkr).

Bolaget har checkräkningskrediter på totalt 10,0 Mkr och 17,0 MDKK som vid periodens utgång var outnyttjade (- Mkr).

Uppskjuten skattefordran

Koncernens uppskjutna skattefordran hänförlig till ackumulerade underskottsavdrag uppgick vid periodens utgång till 17,0 Mkr (19,3 Mkr).

Eget kapital

Eget kapital vid periodens utgång uppgick till 347,9 Mkr (316,4 Mkr), vilket motsvarade 6,79 kr (6,31 kr) per utestående aktie vid periodens slut. Förändringar av värdet på den svenska kronan jämfört andra valutor har minskat värdet av koncernens nettotillgångar i utländsk valuta med -1,0 Mkr (0,4 Mkr) från årsskiftet.

Soliditet

Soliditeten uppgick vid periodens utgång till 55 % (53 %).

KASSAFLÖDE

Kassaflöde från den löpande verksamheten

Kassaflödet från den löpande verksamheten uppgick för perioden januari–mars till 13,7 Mkr (13,4 Mkr).

Investeringar och förvärv

Totala investeringar för perioden januari–mars uppgick till 9,9 Mkr (10,6 Mkr).

Investeringar i immateriella anläggningstillgångar uppgick till 9,6 Mkr (10,5 Mkr) och avser aktiverade produktutvecklingskostnader.

Investeringar i materiella anläggningstillgångar uppgick till 0,2 Mkr (0,1 Mkr).

Finansiering

Under perioden januari–mars har bolaget amorterat 4,2 Mkr (3,9 Mkr) och vid periodens utgång uppgick den räntebärande skulden till 102,4 Mkr (114,0 Mkr).

Övrigt

MEDARBETARE

Vid rapportperiodens slut uppgick antalet anställda till 241 personer (236 personer).

RISKER OCH OSÄKERHETSFAKTORER

Koncernens och moderbolagets väsentliga risk- och osäkerhetsfaktorer som inkluderar affärsmässiga och finansiella risker, finns beskrivna i årsredovisningen för senaste verksamhetsåret. Inga väsentliga förändringar av koncernens och moderbolagets risk- och osäkerhetsfaktorer har skett under perioden.

TRANSAKTIONER MED NÄRSTÅENDE

Inga transaktioner med närstående har förekommit under perioden.

REDOVISNINGSPRINCIPER

Koncernens finansiella rapporter är upprättade i enlighet med "International Financial Reporting Standards" (IFRS) sådana de antagits av Europeiska Unionen, Årsredovisningslagen, RFR 1 Kompletterande redovisningsregler för koncerner, utgiven av Rådet för finansiell rapportering samt i enlighet med det regelverk som Stockholmsbörsen ställer på bolag noterade på Nasdaq Stockholm. Att upprätta finansiella rapporter i enlighet med IFRS kräver att företagsledningen gör redovisningsmässiga bedömningar och uppskattningar samt gör antaganden som påverkar tillämpningen av redovisningsprinciperna och de redovisade beloppen av tillgångar, skulder, intäkter och kostnader. Det verkliga utfallet kan avvika från dessa uppskattningar och bedömningar. Denna delårsrapport har upprättats enligt IAS 34 Delårsrapportering och Årsredovisningslagen.

Delårsrapporten omfattar sidorna 1–13 och delårsinformationen på sidorna 1–5 utgör således en integrerad del av denna finansiella rapport. De väsentligaste redovisningsprinciperna enligt IFRS, vilka utgör redovisningsnormen vid upprättandet av denna delårsrapport, återfinns i bolagets senast publicerade årsredovisning.

Moderbolagets finansiella rapporter är upprättade i enlighet med Årsredovisningslagen och RFR 2 Redovisning för juridiska personer, utgiven av Rådet för finansiell rapportering. Samma redovisningsprinciper och beräkningsmetoder använts i delårsrapporten som i senaste årsredovisningen.

OM FORMPIPE

Formpipe är ett programvarubolag inom ECM (Enterprise Content Management). Vi utvecklar och levererar ECM-produkter för att strukturera information i större företag, myndigheter och organisationer. Våra programvaror och lösningar hjälper organisationer att fånga, hantera och sätta information i ett sammanhang. Sänkta kostnader, minimerad riskexponering och strukturerad information är vinster av att använda våra ECM-produkter.

Formpipe etablerades 2004 och har kontor i Sverige, Danmark, Nederländerna, Storbritannien, Tyskland och USA. Formpipe Software AB (publ) är noterat på Nasdaq Stockholm.

KALENDARIUM FINANSIELL INFORMATION

25 april 2017	Årsstämma
14 juli 2017	Delårsrapport januari-juni
26 oktober 2017	Delårsrapport januari-september

Denna delårsrapport har ej varit föremål för granskning av bolagets revisorer.

FINANSIELL INFORMATION

Kan beställas från huvudkontoret utifrån kontakt detaljerna nedan. All finansiell information publiceras på www.formpipe.se omedelbart efter offentliggörandet.

KONTAKTINFORMATION

Christian Sundin, verkställande direktör
Telefon: +46 70 567 73 85, +46 8 555 290 84
E-post: christian.sundin@formpipe.com

Stockholm 24 april 2017
Formpipe Software AB (publ)
Styrelsen och Verkställande direktören

Formpipe Software AB (publ) | Orgnr: 556668-6605
Sveavägen 168 | Box 231 31 | 104 35 Stockholm
T: 08-555 290 60 | F: 08-555 290 99
info.se@formpipe.com | www.formpipe.se

KONCERNENS RESULTATRÄKNING I SAMMANDRAG

(Tkr)	jan-mar	
	2017	2016
Nettoomsättning	94 722	87 275
Försäljningskostnader	-13 625	-12 886
Övriga kostnader	-17 502	-17 399
Personalkostnader	-54 465	-51 099
Aktiverat arbete för egen räkning	9 632	10 524
Rörelseresultat före avskrivningar och jämförelsestörande poster (EBITDA)	18 763	16 415
Avskrivningar	-14 356	-13 584
Rörelseresultat (EBIT)	4 406	2 831
Finansiella intäkter och kostnader	-1 082	-1 257
Valutakursdifferenser	-164	71
Skatt	-351	-205
Periodens resultat	2 809	1 439
Varav hänförligt till:		
Moderbolagets aktieägare	2 691	881
Innehav utan bestämmande inflytande	118	558
Poster som kan komma att återföras till resultaträkningen:		
Omräkningsdifferenser	-1 041	434
Övrigt totalresultat för perioden, netto efter skatt	-1 041	434
Summa totalresultat för perioden	1 768	1 873
Varav hänförligt till:		
Moderbolagets aktieägare	1 650	1 315
Innehav utan bestämmande inflytande	118	558
<i>EBITDA-marginal, %</i>	<i>19,8%</i>	<i>18,8%</i>
<i>EBIT-marginal, %</i>	<i>4,7%</i>	<i>3,2%</i>
<i>Vinstmarginal, %</i>	<i>3,0%</i>	<i>1,6%</i>
Resultat per aktie hänförligt till moderbolagets aktieägare under perioden (kronor per aktie)		
- före utspädning	0,05	0,02
- efter utspädning	0,05	0,02
Genomsnittligt antal aktier före utspädning, tusental	51 274	50 143
Genomsnittligt antal aktier efter utspädning, tusental	51 906	50 647

KONCERNENS BALANSRÄKNING I SAMMANDRAG

(Tkr)	31 mar		31 dec
	2017	2016	2016
Immateriella anläggningstillgångar	465 347	473 087	470 396
Materiella anläggningstillgångar	3 742	3 456	4 075
Finansiella anläggningstillgångar	1 727	1 439	1 682
Uppskjuten skattefordran	16 971	19 267	17 332
Omsättningstillgångar (exkl. likvida medel)	78 816	63 569	94 870
Likvida medel	60 438	36 658	60 890
SUMMA TILLGÅNGAR	627 041	597 476	649 244
Eget kapital	347 899	316 423	346 249
Innehav utan bestämmande inflytande	2 823	3 935	2 706
Långfristiga skulder	112 448	124 600	115 953
Kortfristiga skulder	163 871	152 517	184 337
SUMMA EGET KAPITAL OCH SKULDER	627 041	597 476	649 244
Räntebärande nettoskuld (-) / kassa (+)	-41 956	-77 316	-45 626

FÖRÄNDRINGAR I EGET KAPITAL I KONCERNEN

(Tkr)	Eget kapital hänförligt till moderbolagets aktieägare				Summa	Innehav utan bestämmande inflytande	
	Aktie-kapital	Övrigt tillskjutet kapital	Om-räknings-reserver	Balan-serad vinst		Summa	inflytande
Eget kapital 1 januari 2016	5 014	186 709	4 454	118 930	315 108	3 378	318 486
Totalresultat							
Periodens resultat	-	-	-	881	881	558	1 439
Övriga totalresultatposter	-	-	433	-	433	-	433
Summa totalresultat	-	-	433	881	1 314	558	1 872
Summa transaktioner med aktieägare	-	-	-	-	-	-	-
Eget kapital 31 mars 2016	5 014	186 709	4 887	119 812	316 423	3 935	320 358
Eget kapital 1 januari 2017	5 127	193 829	11 499	135 793	346 249	2 705	348 954
Totalresultat							
Periodens resultat	-	-	-	2 691	2 691	118	2 809
Övriga totalresultatposter	-	-	-1 041	-	-1 041	-	-1 041
Summa totalresultat	-	-	-1 041	2 691	1 650	118	1 768
Summa transaktioner med aktieägare	-	-	-	-	-	-	-
Eget kapital 31 mars 2017	5 127	193 829	10 459	138 484	347 899	2 823	350 722

KASSAFLÖDESANALYS I SAMMANDRAG*

(Tkr)	jan-mar	
	2017	2016
Kassaflöde från den löpande verksamheten före förändring av rörelsekapital	16 812	14 290
Kassaflöde från förändring i rörelsekapital	-3 076	-894
Kassaflöde från den löpande verksamheten	13 736	13 396
Kassaflöde från investeringsverksamheten	-9 919	-10 618
Kassaflöde från finansieringsverksamheten	-4 243	-3 915
Periodens kassaflöde	-426	-1 137
Förändring likvida medel		
Likvida medel vid periodens början	60 889	37 670
Omräkningsdifferenser	-25	125
Periodens kassaflöde	-426	-1 137
Likvida medel vid periodens slut	60 438	36 658

* Del av kassaflöden (1,2 Mkr) avseende interna utvecklingskostnader tidigare redovisade i kassaflöden från den löpande verksamheten har omklassificerats till investeringsverksamheten i jämförelseperioden (i enlighet med IAS 7).

8 KVARTAL I SAMMANDRAG*

(Tkr)	2015 Q2	2015 Q3	2015 Q4	2016 Q1	2016 Q2	2016 Q3	2016 Q4	2017 Q1
Support och underhåll	38 058	39 254	40 893	42 150	40 842	42 478	42 309	43 572
Licens	20 884	17 025	22 708	15 999	20 459	13 730	30 667	17 778
Systemintäkter	58 942	56 279	63 602	58 149	61 301	56 208	72 976	61 350
<i>Varav repetitiva intäkter</i>	<i>40 826</i>	<i>42 076</i>	<i>43 603</i>	<i>44 806</i>	<i>43 308</i>	<i>45 338</i>	<i>45 318</i>	<i>47 521</i>
Leverans	29 388	27 235	29 522	29 126	40 230	27 013	33 720	33 372
Nettoomsättning	88 329	83 514	93 123	87 275	101 531	83 221	106 696	94 722
Försäljningskostnader	-11 925	-12 381	-14 033	-12 886	-13 939	-11 327	-14 287	-13 625
Övriga kostnader	-18 746	-18 912	-17 757	-17 399	-18 724	-16 844	-18 621	-17 502
Personalkostnader	-52 736	-46 077	-51 607	-51 099	-56 277	-44 260	-52 220	-54 465
Aktiverade utvecklingskostnader	10 901	11 448	11 957	10 524	8 887	9 074	8 718	9 632
Summa rörelsens kostnader	-72 506	-65 922	-71 440	-70 861	-80 053	-63 356	-76 410	-75 960
EBITDA	15 823	17 592	21 683	16 415	21 478	19 865	30 286	18 763
%	17,9%	21,1%	23,3%	18,8%	21,2%	23,9%	28,4%	19,8%
Jämförelsestörande poster	-	-1 947	-	-	-3 118	-	-	-
Avskrivningar	-12 834	-13 030	-13 308	-13 584	-13 559	-13 658	-14 460	-14 356
EBIT	2 989	2 614	8 375	2 831	4 801	6 207	15 827	4 406
%	3,4%	3,1%	9,0%	3,2%	4,7%	7,5%	14,8%	4,7%
Avytttrad verksamhet:								
Nettoomsättning	7 493	4 627	2 165	-	-	-	-	-
EBITDA	2 844	1 683	-43	-	-	-	-	-

* Justerats för att reflektera kvarvarande verksamhet efter försäljningen av verksamhetsområdet för kundspecifika konsulttjänster i Danmark i Q4 2015.

SEGMENTSÖVERSIKT

Koncernens segment är indelade efter vilket land bolagen har sitt säte i samt efter vilka produkter som bokförs. Segmenten är indelade i Sverige, Danmark och Life Science. Segment Sverige består av de svenska bolagen och dess produkter, segment Danmark består av de danska bolagen samt dess dotterbolag som säljer segment Danmarks produkter. Segment Life Science utgörs av koncernens samlade poster hänförligt till Life Science kunder avseende koncernens produkter specifikt utvecklade för Life Science bolag. Poster hänförligt till Life Science redovisas därmed separat under eget segment och ingår inte i de övriga segmentens redovisade belopp.

(Tkr)	jan-mar 2017				Koncernen
	Sverige	Danmark	Life Science	Elimineringar	
Försäljning, externt	39 156	52 815	2 751	-	94 722
Försäljning, internt	1 291	60	350	-1 701	-
Total försäljning	40 447	52 875	3 101	-1 701	94 722
Kostnader, externt	-28 627	-44 072	-3 261	-	-75 960
Kostnader, internt	-1 134	-216	-351	1 701	-
EBITDA	10 687	8 587	-511	-	18 763
%	26,4%	16,2%	-16,5%		19,8%

(Tkr)	jan-mar 2016				Koncernen
	Sverige	Danmark	Life Science	Elimineringar	
Försäljning, externt	35 282	50 021	1 972	-	87 275
Försäljning, internt	961	61	-	-1 022	-
Total försäljning	36 243	50 082	1 972	-1 022	87 275
Kostnader, externt	-24 120	-42 385	-4 356	-	-70 861
Kostnader, internt	-980	-42	-	1 022	-
EBITDA	11 144	7 655	-2 384	-	16 415
%	30,7%	15,3%	-120,9%		18,8%

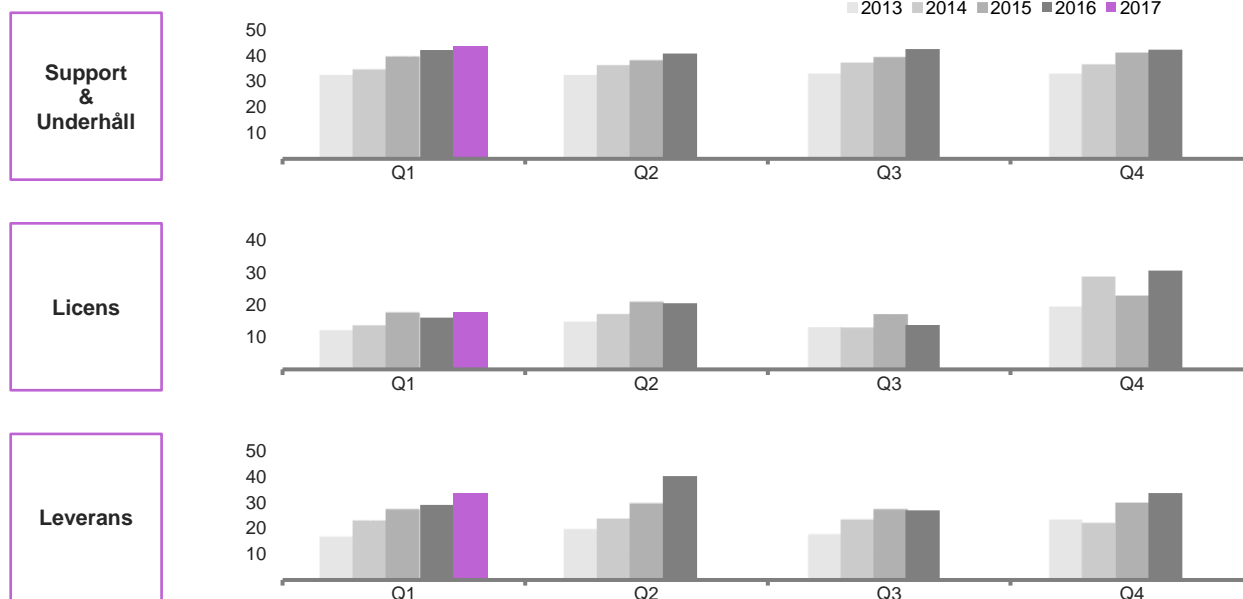
Koncernövergripande information

En uppdelning av de externa intäkterna från alla produkter och tjänster ser ut som följer:

2017	Life			Koncernen
	Sverige	Danmark	Science	
Licenser	9 302	7 652	824	17 778
Support och Underhåll	22 732	20 109	731	43 572
Leveranstjänster	7 122	25 054	1 196	33 372
Summa	39 156	52 815	2 751	94 722

2016	Life			Koncernen
	Sverige	Danmark	Science	
Licenser	7 617	8 071	311	15 999
Support och Underhåll	21 427	20 078	645	42 150
Leveranstjänster	6 238	21 872	1 016	29 126
Summa	35 282	50 021	1 972	87 275

KVARTALSVIS FÖRSÄLJNINGSANALYS



ANTAL AKTIER

	2013-01-01	2014-01-01	2015-01-01	2016-01-01	2017-01-01
	2013-12-31	2014-12-31	2015-12-31	2016-12-31	2017-03-31
Utestående antal aktier vid periodens början	48 934 588	48 934 588	50 143 402	50 143 402	51 273 608
Nyemission	-	-	-	1 130 206	-
Apportemission	-	1 208 814	-	-	-
Utestående antal aktier vid periodens slut	48 934 588	50 143 402	50 143 402	51 273 608	51 273 608

KONCERNENS NYCKELTAL

	jan-mar	
	2017	2016
Nettoomsättning, Tkr	94 722	87 275
EBITDA, Tkr	18 763	16 415
EBITDA-adj., Tkr	9 130	5 890
EBIT, Tkr	4 406	2 831
Periodens resultat, Tkr	2 809	1 439
EBITDA-marginal, %	19,8%	18,8%
EBITDA-adj. marginal, %	9,6%	6,7%
EBIT-marginal, %	4,7%	3,2%
Vinstmarginal, %	3,0%	1,6%
Avkastning på eget kapital, %*	6,8%	4,4%
Avkastning på operativt kapital, %*	7,9%	4,2%
Soliditet, %	55%	53%
Eget kapital per utestående aktie vid periodens slut, kr	6,79	6,31
Resultat per aktie - före utspädning, kr	0,05	0,02
Resultat per aktie - efter utspädning, kr	0,05	0,02
Aktiekurs vid periodens slut, kr	12,95	8,45

* I beräkningen ingående värde för resultatmått baseras på den senaste 12-månadersperioden

MODERBOLAGETS RESULTATRÄKNING I SAMMANDRAG*

(Tkr)	jan-mar	
	2017	2016
Nettoomsättning	34 521	36 516
Rörelsens kostnader		
Försäljningskostnader	-4 701	-1 150
Övriga kostnader	-6 779	-34 276
Personalkostnader	-16 637	-9 056
Avskrivningar	-1 560	-1 558
Summa rörelsens kostnader	-29 677	-46 039
Rörelseresultat	4 844	-9 523
Övriga finansiella poster	318	613
Periodens resultat	5 162	-8 910

* Under 2016 fusionerades de helägda svenska dotterbolagen upp i moderbolaget. Fusionen har ej haft någon påverkan på koncernen.

MODERBOLAGETS BALANSRÄKNING I SAMMANDRAG*

(Tkr)	31 mar		31 dec
	2017	2016	2016
Immateriella anläggningstillgångar	18 456	24 029	19 856
Materiella anläggningstillgångar	1 164	967	1 164
Finansiella anläggningstillgångar	349 786	424 480	353 463
Uppskjuten skattefordran	-	3 635	-
Omsättningstillgångar (exkl. likvida medel)	56 885	19 304	65 302
Kassa och bank	43 001	-21 056	45 369
SUMMA TILLGÅNGAR	469 292	451 359	485 154
Bundet eget kapital	22 818	22 705	22 818
Fritt eget kapital	215 226	204 597	210 064
Summa eget kapital	238 044	227 302	232 882
Långfristiga skulder	110 857	103 912	94 552
Kortfristiga skulder	120 390	120 144	157 720
SUMMA EGET KAPITAL OCH SKULDER	469 292	451 359	485 154

* Under 2016 fusionerades de helägda svenska dotterbolagen upp i moderbolaget varav en fusionsdifferans påverkat det egna kapitalet i moderbolaget. Fusionen har ej haft någon påverkan på koncernen.

STÄLLDA SÄKERHETER OCH EVENTUALFÖRPLIKTELSE

Ställda säkerheter avser aktier i dotterbolag till förmån för upptagna lån. De ställda säkerheterna i koncernen utgörs av de ställda säkerheterna i moderbolaget.

(Tkr)	31 mar		31 dec
	2017	2016	2016
Företagsinteckningar	305 442	335 953	297 114
Eventualförpliktelser	-	-	-

DEFINITIONER

Formpipe använder sig av alternativa nyckeltal, även kallat APM (Alternative performance measures). Formpipes alternativa nyckeltal beräknas på de finansiella rapporter som upprättas enligt tillämpliga regler för finansiell rapportering, och sedan justeras genom att belopp läggs till eller dras ifrån de siffror som presenteras i de finansiella rapporterna. Nedan presenteras Formpipes alternativa nyckeltal som inte förklarats i direkt anslutning till de använda alternativa nyckeltalen.

Systemintäkter

Summan av licensintäkter och intäkter från support och underhåll.

Repetitiva intäkter

Intäkter av årligen återkommande karaktär, såsom support- och underhållsintäkter samt Saas-intäkter (Software as a service) avseende licens.

Fasta operativa kostnader

Övriga kostnader och personalkostnader.

EBITDA

Rörelseresultat före avskrivningar, förvärvsrelaterade kostnader och övriga jämförelsestörande poster av engångskaraktär.

EBITDA-adj.

EBITDA exklusive aktiverat arbete för egen räkning.

Jämförelsestörande poster

Posten ska vara av väsentlig karaktär för att särredovisas och anses främmande från den ordinarie kärnverksamheten samt försvåra i jämförelsesyfte. Exempelvis förvärvsrelaterade poster, omstruktureringrelaterade poster eller nedskrivningar.

EBIT

Rörelseresultat.

Rörelsemarginal före avskrivningar (EBITDA-marginal)

Rörelseresultat före avskrivningar, förvärvsrelaterade kostnader och övriga jämförelsestörande poster av engångskaraktär i procent av nettoomsättningen.

Rörelsemarginal före aktiveringar och avskrivningar (EBITDA-adj. marginal)

Rörelseresultat före aktiveringar, avskrivningar, förvärvsrelaterade kostnader och övriga jämförelsestörande poster av engångskaraktär i procent av nettoomsättningen.

Rörelsemarginal (EBIT-marginal)

Rörelseresultat efter avskrivningar i procent av nettoomsättningen.

Vinstmarginal

Resultat efter skatt i procent av försäljning vid periodens slut.

Resultat per aktie – före utspädning

Resultat efter skatt dividerat med genomsnittligt antal aktier under perioden.

Resultat per aktie – efter utspädning

Resultat efter skatt justerat för utspädningseffekter dividerat med genomsnittligt antal aktier efter utspädning under perioden.

Eget kapital per aktie

Eget kapital vid periodens slut dividerat med antal aktier vid periodens slut.

Avkastning på eget kapital

Resultat efter skatt i procent av genomsnittligt eget kapital.

Avkastning på operativt kapital

Rörelseresultat i procent av genomsnittligt operativt kapital (balansomslutningen minskad med icke räntebärande skulder samt kassa och bank).

Fritt kassaflöde

Kassaflöde från den löpande verksamheten minus kassaflöde från investeringsverksamheten exklusive förvärv.

Nettoskuld

Räntebärande skulder minus likvida medel.

Soliditet

Eget kapital i procent av balansomslutningen.