



Formpipe.

## Bokslutskommuniké januari - december 2015

### PERIODEN 1 OKTOBER – 31 DECEMBER 2015\*

- Nettoomsättning 93,1 Mkr (86,9 Mkr)
- Systemintäkter 63,6 Mkr (64,8 Mkr)
- EBITDA 21,7 Mkr (23,7 Mkr)
- EBITDA-marginal 23,3 % (27,3 %)
- EBIT 8,4 Mkr (11,6 Mkr)
- Resultat efter skatt 4,3 Mkr (6,3 Mkr)
- Resultat per aktie före utspädning 0,08 kr (0,13 kr)
- Resultat hänförligt till avyttrad verksamhet uppgår till -0,0 Mkr (3,9 Mkr) samt erhållen likvid från försäljning om 3,9 Mkr (- Mkr)
- Kassaflöde från den löpande verksamheten 34,2 Mkr (41,3 Mkr)
- Styrelsen föreslår utdelning om 0,10 kr per aktie (- kr)

### PERIODEN 1 JANUARI – 31 DECEMBER 2015\*

- Nettoomsättning 349,3 Mkr (307,0 Mkr)
- Systemintäkter 236,0 Mkr (215,7 Mkr)
- EBITDA 73,7 Mkr (65,1 Mkr)
- EBITDA-marginal 21,1 % (21,2 %)
- EBIT 19,8 Mkr (20,4 Mkr)
- Resultat efter skatt 9,4 Mkr (8,2 Mkr)
- Resultat per aktie före utspädning 0,17 kr (0,17 kr)
- Resultat hänförligt till avyttrad verksamhet uppgår till 4,8 Mkr (9,8 Mkr) samt erhållen likvid från försäljning om 3,9 Mkr (- Mkr)
- Kassaflöde från den löpande verksamheten 68,8 Mkr (67,0 Mkr)
- Styrelsen föreslår utdelning om 0,10 kr per aktie (- kr)

\* Utfall och jämförelsetal i rapporten har justerats för att reflektera kvarvarande verksamhet efter försäljningen av verksamhetsområdet för kundspecifika konsulttjänster i Danmark under fjärde kvartalet 2015. För ytterligare information se specifikation i koncernens resultaträkning samt noten 8 kvartal i sammandrag.

### RESULTATRÄKNING I SAMMANDRAG

(Mkr)	okt-dec		jan-dec	
	2015	2014	2015	2014
Nettoomsättning	93,1	86,9	349,3	307,0
varav repetitiva intäkter	43,6	38,7	168,4	152,8
EBITDA	21,7	23,7	73,7	65,1
EBIT - exklusive poster av engångskaraktär	8,4	11,6	21,8	21,5
EBIT	8,4	11,6	19,8	20,4

### KOMMENTAR FRÅN KONCERNCHEFEN

Undantaget det verksamhetsområde som avyttrats (se mer om det nedan) så gör vi ett bra kvartal. Vi har dock alltid höga förväntningar på fjärde kvartalet och årets resultat ligger något i underkant av vad vi anser att vi bör kunna åstadkomma. Vi har både under och efter kvartalet vunnit flera betydande affärer som kommer att generera framtida intäkter, även om det inte avspeglas i resultatet så upplever vi att det affärsmässigt varit en riktigt bra period.

I rapporten för tredje kvartalet beskrev vi en omstruktureringsplan för vårt verksamhetsområde för kundspecifika konsulttjänster i Danmark. Eftersom området varken var strategiskt eller finansiellt attraktivt att driva vidare har vi under fjärde kvartalet valt att avyttra området. För att skapa så god jämförbarhet som möjligt har därför verksamhetsområdet eliminerats från det

operativa resultatet i denna rapport, för såväl aktuella siffror som historik. Verksamhetsområdet särredovisas istället på raden "Resultat hänförligt till avyttrade verksamheter".

Efter en snabb och framgångsrik start på vår satsning inom området Life Sciences i USA, så har tyvärr inte avslutningen av året levt upp till våra höga förväntningar. Vi fortsätter att skapa intresse i marknaden och bygger upp en allt längre lista av potentiella kunder, dock utan konkreta resultat i nya affärer. Vi har en fortsatt övertygelse om att vi har ett produkterbjudande som ger oss långsiktig potential men tvingas inse att vår förväntan på hur snabbt detta kommer att kunna ge positivt resultat sannolikt varit något för optimistisk. Vi väljer därför att i samband med denna rapport justera ned den skuld och därtill relaterad goodwill vi har i balansräkningen

avsedd för tilläggsköpeskilling till de tidigare ägarna av det förvärvade GxP Ltd.

Efter periodens utgång har vi vunnit ett stort avtal med Stockholm Stad. Upphandlingen som Stockholm genomfört är en av de mest ambitiösa avseende krav och utvärderingsmodell som vi sett på marknaden. Genom affären befäster vi vår ställning som marknadsledande leverantör till offentlig sektor och vi får återigen ett bevis för att vårt produkterbjudande är starkare än konkurrenternas. Vi erhöll ett utvärderingsresultat på 89 % avseende användbarhet, närmaste konkurrent erhöll 71 %. Affären har ett stort affärsvärde över många år och vi vet av erfarenhet att våra kunder ofta ökar sitt användande av våra produkter över tiden.

Ett starkt glädjeämne är området e-arkiv (med produkten Long-Term Archive). Vi har länge haft höga förväntningar på denna marknad och ser nu äntligen att det är på väg att lossna. Även om marknaden för de statliga myndigheterna ännu är avvaktande har nu marknaden för kommuner tagit fart på allvar. Vi har under året lyckats positionera oss som den ledande leverantören inom detta område och är också den som erhållit majoriteten av de avrop som genomförts. Många av affärerna inom e-arkiv upphandlas som molntjänst, vilket innebär att merparten av intäkterna är kopplade till användandegrad och därmed gradvis ökande och repetitiva. Detta är för oss som leverantör positivt, vi vet att vi är bra på långsiktiga relationer, dock innebär det också att intäktsströmmarna kommer senare jämfört med traditionell mjukvaruförsäljning.

Andra glädjeämnen är det starka kassaflödet och den stadigt ökande delen repetitiva intäkter. Nettoskulden har kommit ned under 80 mkr och vi anser därmed att vår skuld nu är på en nivå där vi kan använda vårt positiva kassaflöde till en kombination av återinvestering i verksamheten, amorteringar, förvärv och utdelning till våra aktieägare. Styrelsen kommer därför föreslå årsstämman en utdelning till aktieägarna om 10 öre per aktie.

## VÄSENTLIGA HÄNDELSER UNDER PERIODEN OKTOBER – DECEMBER 2015

### ORDER FRÅN FINSKT BOLAG

Formpipe erhöll order från ett finskt bolag, via sin partner Tabellae, gällande ECM-produkten Lasernet. Ordervärdet uppgick till 1,5 Mkr över en fyraårsperiod.

### ORDER FRÅN SVENSK KOMMUN

Formpipe erhöll order avseende en tilläggsprodukt för digital mötesadministration från en större svensk kommun. Det totala ordervärdet uppgick till 1 Mkr.

### ORDER FRÅN SVENSK MYNDIGHET

Formpipe erhöll tilläggsorder avseende ECM-produkten Platina från en större svensk myndighet. Det totala ordervärdet uppgick till 2,3 Mkr.

### AVYTTRAD KONSULTVERKSAMHET

Formpipe tecknade avtal med KMD A/S om avyttring av konsultverksamheten för kundspecifika uppdrag till danska myndigheter. Formpipe fullföljde med detta sin strategi att renodla verksamheten till ett produktbolag, med konsult- och leveranskapacitet kopplad specifikt till egenutvecklade programvaror.

### ORDER FRÅN DANSKT BOLAG

Formpipe erhöll order från ett danskt bolag, via sin partner Tabellae, gällande ECM-produkten Lasernet. Ordervärdet uppgick till 1,2 Mkr.

### ORDER FRÅN SVENSK REGION

Formpipe erhöll tilläggsorder avseende ECM-produkten Platina från en svensk region. Det totala ordervärdet uppgick till 1,7 Mkr.

## VÄSENTLIGA HÄNDELSER EFTER PERIODENS SLUT

### AVTAL MED STOCKHOLMS STAD

Formpipe tecknade avtal med Stockholms stad. Affärsvärdet uppgår till cirka 50 Mkr över en femårsperiod, varav cirka hälften utgörs av systemintäkter. Efter den initiala avtalsperioden finns möjlighet för Stockholms stad till ytterligare förlängning om 15 år.

### TILDELNINGSBESLUT OCH ÖVERPRÖVAN AVSEENDE E-ARKIV TILL TRE KOMMUNER

Formpipe erhöll tilldelningsbeslut från tre kommuner gällande Long-Term Archive. Det totala ordervärdet uppskattas till cirka 20 Mkr över en åttaårsperiod.

En annan leverantör har därefter ansökt om överprövning av upphandlingen och avtalsparren förlängs därmed tills förvaltningsrätten har avgjort målet.

## MARKNAD

Formpipe adresserar marknaderna för offentlig sektor i Sverige och Danmark, den internationella marknaden för Life Science-branschen och området Legal samt med branschberoende erbjudanden gällande input/output management. ECM (Enterprise Content Management) är enligt Radar Group ett fortsatt högt prioriterat investeringsområde för företag och organisationer.

Tillväxten drivs till stor del av organisationers och företags omfattande behov av att effektivisera sin verksamhet, uppfylla lagkrav och regelverk. Drivkrafterna tenderar att kontinuerligt stärkas i samband med en ständigt ökande informationsmängd. ECM fortsätter att vara ett särskilt högt prioriterat område i offentlig sektor.

### OFFENTLIG SEKTOR

Enligt analysföretaget Radar är ECM ett fortsatt högt prioriterat investeringsområde inom offentlig sektor. Enligt Radar kommer ECM-marknaden för offentlig sektor i Sverige att ha en tillväxt på 5,1 (3,0) procent och motsvarande i Danmark på 4,3 (2,8) procent.

ECM-marknaden för offentlig sektor är över tid mindre konjunkturkänslig än många andra branscher då man kontinuerligt behöver investera i effektiva e-förvaltningslösningar. I Europa blir befolkningen allt äldre, allt färre försörjer allt fler och samtidigt förväntas en standardökning i välfärden. Nya tekniker och digitala kanaler är därför viktiga komponenter för att öka tillgänglighet, produktivitet och kvalitet. ECM-lösningar är sedan länge ett framgångsrikt och viktigt medel för effektiviseringar i offentlig förvaltning – de går under begreppet e-förvaltning.

Kostnaderna för IT är en av de största posterna i offentlig sektor både i Sverige och i Danmark. IT är ett viktigt medel för att höja kvaliteten och servicenivån till medborgarna och utvecklingen av e-förvaltningen står högt på den förvaltningspolitiska agendan. Både Formpipe och externa analysföretag bedömer att behovet av effektivare förvaltning kommer att leda till att offentlig sektor fortsätter att investera i befintliga eller nya ECM-produkter och lösningar. Andelen offentliga verksamheter med budget för ECM ökar från år till år. Trenden går mot att kostnaderna för löpande drift reduceras genom exempelvis outsourcing, så att medel frigörs för e-förvaltningsutveckling. Som ett led i detta går trenden även mot att investeringar i allt högre grad finansieras i verksamhetsbudgeten – ECM-lösningar har gått från att vara en IT-fråga till att bli en strategisk verksamhetsfråga.

#### **UTMANINGAR/DRIVKRAFTER OFFENTLIG SEKTOR**

De offentliga förvaltningarna i Europa står inför utmaningen att förbättra effektiviteten, produktiviteten och kvaliteten i sina tjänster. ECM-produkter och lösningar hjälper de offentliga förvaltningarna att handskas med utmaningar så som:

- Alltmer pressade ekonomiska förutsättningar.
- Ökat krav på förbättrad tillgänglighet, teknik och servicenivå.
- En åldrande befolkning gör att skatteunderlagen minskar samtidigt som efterfrågan på kvalitetstjänster ökar.
- Ökande krav på transparens, lagar och regler styr vilken information som ska vara tillgänglig.

#### **LIFE SCIENCE**

Formpipe har idag kunder i flera länder i Europa och USA gällande produkter och tjänster för kvalitetsledning och regelefterlevnad (compliance). Life Science-branschen har likt offentlig sektor högt ställda regulatoriska krav och marknaden styrs i mycket av regelverken från FDA (U.S. Food and Drug Administration) och EMA (European Medical Agency).

Marknaden för ECM-produkter mot Life Science-branschen bedöms växa stort bland medelstora bolag (200-1 000 användare) då dessa går emot att använda samma effektivitetshöjande verktyg som de stora, traditionella läkemedelsbolagen. Bland de stora bolagen (fler än 1 000 användare) går trenden mot att byta ut flera olika lokala system mot integrerade helhetslösningar som ger bättre överblick och minskar kostnaderna för förvaltning och

underhåll. Marknaden bedöms också växa för EQMS-produkter (Electronic Quality Management System) mot Life Science-företagens underleverantörer, eftersom de behöver följa branschens regelverk då de alltmer spelar en nyckelroll i leverans- och försörjningskedjan.

#### **INPUT/OUTPUT MANAGEMENT**

Formpipes erbjudande gällande input- och output management, Lasernet, är i huvudsak knuten till ERP-marknaden och nyttjas för att designa, konvertera och distribuera affärsdokument med data hämtad direkt från valfritt ERP-system. Formpipe har över 2 000 kunder inom ett stort antal branscher över hela världen.

Formpipe fokuserar på att ytterligare stärka erbjudandet för kunder som implementerar Microsoft Dynamics, för närvarande ett av marknadens snabbast växande ERP-system. Formpipe har ett väl utvecklat samarbete med flera nyckelpartners i bland annat Nederländerna, Tyskland, Danmark och Sverige och kan därigenom dra nytta av de stora försäljningsframgångarna för Microsofts Dynamics.

#### **FRAMTID**

Formpipe är ledande leverantör av ECM-lösningar i Sverige och Danmark. Styrelsen anser att bolaget är väl positionerat för att med fortsatt god lönsamhet kunna utveckla och stärka bolagets position. Bolaget anses ha goda möjligheter att utnyttja sina erfarenheter från framgångarna inom offentlig sektor i Sverige och Danmark, som internationellt anses som föregångsländer inom effektiv offentlig förvaltning, för att adressera nya marknader och kundsegment. Med välinvesterade produkter, erfarenhet från offentlig sektor och möjligheter till fortsatt effektiv produktutveckling ser bolaget möjligheter att adressera efterfrågan på EU-nivå som med ökade regulatoriska krav antas öka sina investeringar kommande år. Bolaget fokuserar utöver offentlig sektor på Life Science-branschen vilket är ett segment som likt offentlig sektor är hårt styrt av regulatoriska krav. Bolaget har utvecklat ett konkurrenskraftigt erbjudande till denna bransch. Life Science-branschen lyder under samma regulatoriska krav oavsett geografisk tillhörighet vilket skapar en mycket stor internationell marknad. Bolagets strategi med fokus på offentlig sektor och Life Science skapar goda förutsättningar att effektivt kunna utveckla marknadsledande erbjudanden och möta branschspecifika behov.

Styrelsen bedömer Formpipe, som är en av de största Europabaserade ECM-leverantörerna, som väl positionerad med en stabil kundbas, hög andel repetitiva intäkter och fokuserat arbete mot kundsegment med stort behov av ECM-lösningar. Styrelsen anser samtidigt att ECM-marknaden är en bransch i konsolidering och ser förvärv som ett bra komplement till den organiska tillväxten.

#### **FINANSIELL INFORMATION**

Intäkter och kostnader för utfall och jämförelsetal har justerats för att reflektera kvarvarande verksamhet efter

försäljningen av verksamhetsområdet Kundenspecifika lösningar i Danmark under fjärde kvartalet 2015.

## INTÄKTER

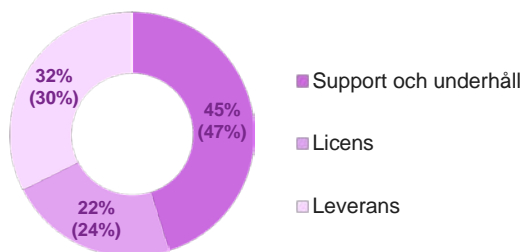
### OKTOBER – DECEMBER 2015

Nettoomsättningen för perioden uppgick till 93,1 Mkr (86,9 Mkr), vilket motsvarar en ökning med 7 %. Systemintäkterna minskade med 2 % från föregående år och uppgick till 63,6 Mkr (64,8 Mkr). Periodens totala repetitiva intäkter ökade med 13 % från föregående år och uppgick till 43,6 Mkr (38,7 Mkr), vilket motsvarade 47 % av nettoomsättningen. Intäkter från avyttrade verksamheter uppgick till 2,2 Mkr (10,5 Mkr). Valutakurseffekter har påverkat nettoomsättningen positivt med 1,7 Mkr mot föregående år.

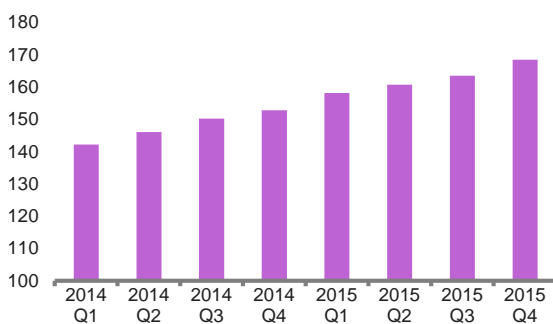
### JANUARI – DECEMBER 2015

Nettoomsättningen för perioden uppgick till 349,3 Mkr (307,0 Mkr), vilket motsvarar en ökning med 14 %. Systemintäkterna ökade med 10 % från föregående år och uppgick till 236,0 Mkr (215,7 Mkr). Periodens totala repetitiva intäkter ökade med 10 % från föregående år och uppgick till 168,4 Mkr (152,8 Mkr), vilket motsvarade 48 % av nettoomsättningen. Intäkter från avyttrade verksamheter uppgick till 24,0 Mkr (35,1 Mkr). Valutakurseffekter har påverkat nettoomsättningen positivt med 7,2 Mkr mot föregående år.

### Fördelning försäljningsintäkter, jan – dec 2015



### Repetitiva intäkter rullande 12 månader, Mkr



## KOSTNADER

### OKTOBER – DECEMBER 2015

De operativa kostnaderna för perioden ökade med 13 % och uppgick till 84,7 Mkr (75,2 Mkr). Personalkostnaderna ökade med 0 % och uppgick till 51,6 Mkr (51,5 Mkr). Försäljningskostnader uppgick till 14,0 Mkr (5,1 Mkr). Övriga kostnader uppgick till 17,8 Mkr (18,0 Mkr). Kostnader hänförliga till avyttrad verksamhet uppgick under perioden till 2,2 Mkr (5,3 Mkr). Under perioden har nedskrivning av den skuldförda tilläggsköpeskillingen från förvärvet av GxP Ltd gjorts med 1,5 mGBP (19,3 Mkr). Relaterad goodwill har samtidigt skrivits ned med motsvarande belopp varpå nettoeffekten inom poster av engångskaraktär är noll.

### JANUARI – DECEMBER 2015

De operativa kostnaderna för perioden ökade med 15 % och uppgick till 327,5 Mkr (285,4 Mkr). Personalkostnaderna ökade med 11 % och uppgick till 202,2 Mkr (181,9 Mkr). Försäljningskostnader uppgick till 48,4 Mkr (33,4 Mkr). Övriga kostnader uppgick till 70,0 Mkr (63,8 Mkr). Kostnader hänförliga till avyttrad verksamhet uppgick under perioden till 15,4 Mkr (22,4 Mkr). Under perioden har nedskrivning av den skuldförda tilläggsköpeskillingen från förvärvet av GxP Ltd gjorts med 1,5 mGBP (19,3 Mkr). Relaterad goodwill har samtidigt skrivits ned med motsvarande belopp varpå nettoeffekten inom poster av engångskaraktär är noll. Övriga poster av engångskaraktär ingår med -1,9 Mkr (-1,2 Mkr) och avser omstruktureringsprogrammet från tredje kvartalet.

## RESULTAT

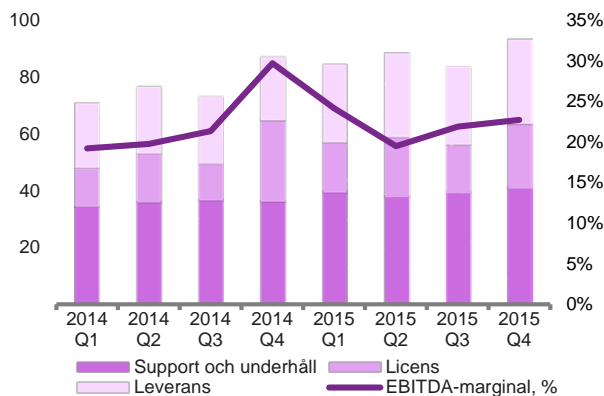
### OKTOBER – DECEMBER 2015

Rörelseresultatet före avskrivningar och poster av engångskaraktär (EBITDA) uppgick till 21,7 Mkr (23,7 Mkr) med en EBITDA-marginal om 23,3 % (27,3 %). Rörelseresultatet (EBIT) uppgick till 8,4 Mkr (11,6 Mkr) med en rörelsemarginal om 9,0 % (13,4 %). Resultat efter skatt uppgick till 4,3 Mkr (6,3 Mkr). Resultat efter skatt hänförligt till avyttrad verksamhet uppgick under perioden till -0,0 Mkr (3,9 Mkr). Reavinst från avyttrad verksamhet uppgick till 3,9 Mkr (- Mkr) vilket ger ett resultat för perioden om 8,2 Mkr (10,2 Mkr). Valutakurseffekter har påverkat EBITDA positivt med 0,1 Mkr mot föregående år.

### JANUARI – DECEMBER 2015

Rörelseresultatet före avskrivningar och poster av engångskaraktär (EBITDA) uppgick till 73,7 Mkr (65,1 Mkr) med en EBITDA-marginal om 21,1 % (21,2 %). Rörelseresultatet (EBIT) uppgick till 19,8 Mkr (20,4 Mkr) med en rörelsemarginal om 5,7 % (6,6 %). I rörelseresultatet ingår poster av engångskaraktär uppgående till med -1,9 Mkr (-1,2 Mkr). Resultat efter skatt uppgick till 9,4 Mkr (8,2 Mkr). Resultat efter skatt hänförligt till avyttrad verksamhet uppgick under perioden till 4,8 Mkr (9,8 Mkr). Reavinst från avyttrad verksamhet uppgick med 3,9 Mkr (- Mkr) vilket ger ett resultat för året om 18,2 Mkr (18,0 Mkr). Valutakurseffekter har påverkat EBITDA positivt med 0,4 Mkr mot föregående år.

## Försäljning och EBITDA-marginal, Mkr



## FINANSIELL STÄLLNING OCH LIKVIDITET

### LIKVIDA MEDEL

Likvida medel uppgick vid periodens utgång till 37,7 Mkr (26,0 Mkr). Bolaget hade per utgången av perioden räntebärande skulder om 116,8 Mkr (142,9 Mkr). Bolagets nettoskuld uppgick således till 79,1 Mkr (116,9 Mkr).

Bolaget har checkräkningskrediter på totalt 10,0 Mkr och 17,0 mDKK som vid periodens utgång var outnyttjade (- Mkr).

### IMMATERIELLA TILLGÅNGAR

Utifrån bolagets långsiktiga affärsplaner har det under det fjärde kvartalet undersökts om det föreligger något nedskrivningsbehov för någon av koncernens kassagenererade enheter. Utöver nedskrivningen av goodwill hänförligt till GxP Ltd om 19,3 Mkr (som motverkades av justering av relaterad tilläggsköpeskilling) hade ingen kassagenererande enhet ett bokfört värde överstigande återvinningsvärdet, varvid någon annan nedskrivning av goodwill inte redovisas under 2015.

### UPPSKJUTEN SKATTEFORDRAN

Koncernens uppskjutna skattefordran hänförlig till ackumulerade underskottsavdrag uppgick vid periodens utgång till 23,7 Mkr (25,3 Mkr).

### EGET KAPITAL

Eget kapital vid periodens utgång uppgick till 315,1 Mkr (307,6 Mkr), vilket motsvarade 6,28 kr (6,13 kr) per utstående aktie vid periodens slut. Förstärkningen av den svenska kronan har minskat värdet av koncernens nettotillgångar i utländsk valuta med -10,2 Mkr (17,4 Mkr) från årsskiftet.

### SOLIDITET

Soliditeten uppgick vid periodens utgång till 51 % (47 %).

## KASSAFLÖDE

### KASSAFLÖDE FRÅN DEN LÖPANDE VERKSAMHETEN

Kassaflödet från den löpande verksamheten uppgick för perioden januari – december till 73,6 Mkr (76,8 Mkr), varav hänförligt till avyttrade enheter uppgick till 4,8 Mkr (9,8 Mkr).

### INVESTERINGAR OCH FÖRVÄRV

Totala investeringar för perioden januari - december uppgick till 47,2 Mkr (50,2 Mkr), varav kassaflödespåverkande investeringar uppgick till 43,8 Mkr (45,5 Mkr).

Investeringar i immateriella anläggningstillgångar uppgick till 41,8 Mkr (40,2 Mkr) och avser aktiverade produktutvecklingskostnader.

Investeringar i materiella anläggningstillgångar uppgick till 2,0 Mkr (2,7 Mkr).

Under perioden erhållen likvid från avyttring av verksamhet uppgick till 3,9 Mkr (-7,3 Mkr).

### FINANSIERING

Under perioden januari – december har bolaget amorterat 22,3 Mkr (26,5 Mkr) och vid periodens utgång uppgick den räntebärande skulden till 116,8 Mkr (142,9 Mkr).

## VINSTDISPOSITION

### UTDELNING

Styrelsen föreslår årsstämman den 21 april 2016 att besluta om utdelning om 0,10 kr (- kr) per aktie, vilket innebär en total utdelning om 5,0 Mkr (- Mkr).

Till grund för sitt förslag om vinstdisposition har styrelsen enligt 17 kap 3 § 2-3 st i Aktiebolagslagen bedömt moderbolagets och koncernens konsolideringsbehov, likviditet och ekonomiska ställning i övrigt samt förmåga att på sikt infria sina åtaganden.

## ÖVRIGT

### MEDARBETARE

Vid rapportperiodens slut uppgick antalet anställda till 239 personer (245 personer).

### RISKER OCH OSÄKERHETSFAKTORER

Koncernens och moderbolagets väsentliga risk- och osäkerhetsfaktorer som inkluderar affärsmässiga och finansiella risker, finns beskrivna i årsredovisningen för senaste verksamhetsåret. Inga väsentliga förändringar av koncernens och moderbolagets risk- och osäkerhetsfaktorer har skett under perioden.

### TRANSAKTIONER MED NÄRSTÅENDE

Inga transaktioner med närstående har förekommit under perioden.

## REDOVISNINGSPRINCIPER

Koncernens finansiella rapporter är upprättade i enlighet med "International Financial Reporting Standards" (IFRS) sådana de antagits av Europeiska Unionen, Årsredovisningslagen, RFR 1 Kompletterande redovisningsregler för koncerner, utgiven av Rådet för finansiell rapportering samt i enlighet med det regelverk som Stockholmsbörsen ställer på bolag noterade på Nasdaq Stockholm. Att upprätta finansiella rapporter i enlighet med IFRS kräver att företagsledningen gör redovisningsmässiga bedömningar och uppskattningar samt gör antaganden som påverkar tillämpningen av redovisningsprinciperna och de redovisade beloppen av tillgångar, skulder, intäkter och kostnader. Det verkliga utfallet kan avvika från dessa uppskattningar och bedömningar. Denna delårsrapport har upprättats enligt IAS 34 Delårsrapportering och Årsredovisningslagen. De väsentligaste redovisningsprinciperna enligt IFRS, vilka utgör redovisningsnormen vid upprättandet av denna delårsrapport, återfinns i bolagets senast publicerade årsredovisning. Under fjärde kvartalet har verksamhetsområdet för kundspecifika konsulttjänster avyttrats. Verksamheten, vilken tidigare ingick i Formpipekoncernens segment Danmark, utgör således en avvecklad verksamhet enligt IFRS 5 och redovisas i enlighet med denna redovisningsprincip.

Moderbolagets finansiella rapporter är upprättade i enlighet med Årsredovisningslagen och RFR 2 Redovisning för juridiska personer, utgiven av Rådet för finansiell rapportering. Från 1 januari 2015 redovisas affärsområdet Life Science som ett eget segment. Tidigare återfanns denna verksamhet inom segmentet Sverige. I övrigt har samma redovisningsprinciper och beräkningsmetoder använts i delårsrapporten som i senaste årsredovisningen.

## OM FORMPIPE

Formpipe är ett programvarubolag inom ECM (Enterprise Content Management). Vi utvecklar och levererar ECM-produkter för att strukturera information i större företag, myndigheter och organisationer. Våra programvaror och lösningar hjälper organisationer att fånga, hantera och sätta information i ett sammanhang. Sänkta kostnader, minimerad riskexponering och strukturerad information är vinster av att använda våra ECM-produkter.

Formpipe etablerades 2004 och har kontor i Sverige, Danmark, Nederländerna, Storbritannien och USA. Formpipe Software AB (publ) är noterat på NASDAQ Stockholm.

## KALENDARIUM FINANSIELL INFORMATION

19 april 2016	Delårsrapport januari-mars
21 april 2016	Årsstämma
12 juli 2016	Delårsrapport januari-juni
25 oktober 2016	Delårsrapport januari-september

Denna bokslutskommuniké har ej varit föremål för granskning av bolagets revisorer.

Årsredovisningen finns tillgänglig för aktieägare på Formpipes hemsida [www.formpipe.se](http://www.formpipe.se) och på huvudkontoret, Sveavägen 168 i Stockholm, vecka 13 2016.

## FINANSIELL INFORMATION

Kan beställas från huvudkontoret utifrån kontaktdetaljerna nedan. All finansiell information publiceras på [www.formpipe.se](http://www.formpipe.se) omedelbart efter offentliggörandet.

## KONTAKTINFORMATION

Christian Sundin, verkställande direktör  
Telefon: +46 70 567 73 85, +46 8 555 290 84  
E-post: [christian.sundin@formpipe.com](mailto:christian.sundin@formpipe.com)

---

Stockholm 10 februari 2016  
Formpipe Software AB (publ)  
Styrelsen och Verkställande direktören

---

Formpipe Software AB (publ) | Orgnr: 556668-6605  
Sveavägen 168 | Box 231 31 | 104 35 Stockholm  
T: 08-555 290 60 | F: 08-555 290 99  
[info.se@formpipe.com](mailto:info.se@formpipe.com) | [www.formpipe.se](http://www.formpipe.se)

---

**KONCERNENS RESULTATRÄKNING I SAMMANDRAG**

(Tkr)	okt-dec		jan-dec	
	2015	2014	2015	2014
<b>Nettoomsättning</b>	<b>93 123</b>	<b>86 857</b>	<b>349 292</b>	<b>306 952</b>
Försäljningskostnader	-14 033	-5 083	-48 406	-33 361
Övriga kostnader	-17 757	-18 014	-70 044	-63 813
Personalkostnader	-51 607	-51 479	-202 173	-181 880
Aktiverat arbete för egen räkning	11 957	11 410	45 002	37 154
<b>Rörelseresultat före avskrivningar och jämförelsestörande poster (EBITDA)</b>	<b>21 683</b>	<b>23 691</b>	<b>73 670</b>	<b>65 052</b>
Poster av engångskaraktär	-	-	-1 947	-1 167
Avskrivningar	-13 308	-12 066	-51 880	-43 502
<b>Rörelseresultat (EBIT)</b>	<b>8 375</b>	<b>11 625</b>	<b>19 843</b>	<b>20 383</b>
Finansiella intäkter och kostnader	-1 023	-1 328	-5 212	-7 222
Valutakursdifferenser	412	-1 085	-899	-1 610
Skatt	-3 479	-2 949	-4 296	-3 333
<b>Periodens resultat från kvarvarande verksamhet</b>	<b>4 284</b>	<b>6 263</b>	<b>9 436</b>	<b>8 218</b>
Resultat hänförligt till avyttrade verksamheter	-32	3 903	4 838	9 824
Reavinst hänförligt till avyttrade verksamheter	3 905		3 905	
<b>Periodens resultat</b>	<b>8 157</b>	<b>10 166</b>	<b>18 179</b>	<b>18 042</b>
Varav hänförligt till:				
Moderbolagets aktieägare	7 679	10 525	17 490	18 140
Innehav utan bestämmande inflytande	478	-359	689	-98
Poster som kan komma att återföras till resultaträkningen:				
Omräkningsdifferenser	-8 373	9 604	-10 216	17 371
Övrigt totalresultat för perioden, netto efter skatt	-8 373	9 604	-10 216	17 371
<b>Summa totalresultat för perioden</b>	<b>-215</b>	<b>19 770</b>	<b>7 964</b>	<b>35 413</b>
Varav hänförligt till:				
Moderbolagets aktieägare	-694	20 129	7 275	35 511
Innehav utan bestämmande inflytande	478	-359	689	-98
<i>EBITDA-marginal, %</i>	<i>23,3%</i>	<i>27,3%</i>	<i>21,1%</i>	<i>21,2%</i>
<i>EBIT-marginal, %</i>	<i>9,0%</i>	<i>13,4%</i>	<i>5,7%</i>	<i>6,6%</i>
<i>Vinstmarginal, %</i>	<i>8,8%</i>	<i>11,7%</i>	<i>5,2%</i>	<i>5,9%</i>
Resultat per aktie hänförligt till moderbolagets aktieägare under perioden (kronor per aktie)				
- före utspädning	0,15	0,21	0,35	0,37
- efter utspädning	0,15	0,21	0,35	0,37
- före utspädning, kvarvarande verksamhet	0,08	0,13	0,17	0,17
- efter utspädning, kvarvarande verksamhet	0,08	0,13	0,17	0,17
- före utspädning, avyttrad verksamhet	0,08	0,08	0,17	0,20
- efter utspädning, avyttrad verksamhet	0,08	0,08	0,17	0,20
Genomsnittligt antal aktier före utspädning, tusental	50 143	50 143	50 143	49 539
Genomsnittligt antal aktier efter utspädning, tusental	50 637	50 143	50 592	49 539

**KONCERNENS BALANSRÄKNING I SAMMANDRAG**

(Tkr)	31 dec	
	2015	2014
Immateriella anläggningstillgångar	473 393	510 203
Materiella anläggningstillgångar	3 898	4 217
Finansiella anläggningstillgångar	1 425	1 432
Uppskjuten skattefordran	23 680	25 292
Omsättningstillgångar (exkl. likvida medel)	77 723	91 334
Likvida medel	37 670	26 035
<b>SUMMA TILLGÅNGAR</b>	<b>617 789</b>	<b>658 513</b>
Eget kapital	315 108	307 588
Innehav utan bestämmande inflytande	3 378	2 689
Långfristiga skulder	132 260	162 515
Kortfristiga skulder	167 043	185 721
<b>SUMMA EGET KAPITAL OCH SKULDER</b>	<b>617 789</b>	<b>658 513</b>
Räntebärande nettoskuld (-) / kassa (+)	-79 081	-116 892

**FÖRÄNDRINGAR I EGET KAPITAL I KONCERNEN**

(Tkr)	Eget kapital hänförligt till moderbolagets aktieägare				Summa	Innehav utan bestämmande inflytande	
	Aktiekapital	Övrigt tillskjutet kapital	Omräkningsreserver	Balanserad vinst		Summa	Summa
<b>Eget kapital 1 januari 2014</b>	<b>4 893</b>	<b>178 568</b>	<b>-2 701</b>	<b>83 300</b>	<b>264 060</b>	<b>2 787</b>	<b>266 847</b>
<b>Totalresultat</b>							
Periodens resultat	-	-	-	18 140	18 140	-98	18 042
Övriga totalresultatposter	-	-	17 371	-	17 371	-	17 371
<b>Summa totalresultat</b>	<b>-</b>	<b>-</b>	<b>17 371</b>	<b>18 140</b>	<b>35 511</b>	<b>-98</b>	<b>35 413</b>
<b>Transaktioner med aktieägare</b>							
Nyemission	121	7 446	-	-	7 567	-	7 567
Betald premie för optionsprogram	-	450	-	-	450	-	450
<b>Summa transaktioner med aktieägare</b>	<b>121</b>	<b>7 896</b>	<b>-</b>	<b>-</b>	<b>8 017</b>	<b>-</b>	<b>8 017</b>
<b>Eget kapital 31 december 2014</b>	<b>5 014</b>	<b>186 464</b>	<b>14 670</b>	<b>101 440</b>	<b>307 588</b>	<b>2 689</b>	<b>310 277</b>
<b>Eget kapital 1 januari 2015</b>	<b>5 014</b>	<b>186 464</b>	<b>14 670</b>	<b>101 440</b>	<b>307 588</b>	<b>2 689</b>	<b>310 277</b>
<b>Totalresultat</b>							
Periodens resultat	-	-	-	17 490	17 490	689	18 179
Övriga totalresultatposter	-	-	-10 216	-	-10 216	-	-10 216
<b>Summa totalresultat</b>	<b>-</b>	<b>-</b>	<b>-10 216</b>	<b>17 490</b>	<b>7 275</b>	<b>689</b>	<b>7 963</b>
<b>Transaktioner med aktieägare</b>							
Betald premie för optionsprogram	-	245	-	-	245	-	245
<b>Summa transaktioner med aktieägare</b>	<b>-</b>	<b>245</b>	<b>-</b>	<b>-</b>	<b>245</b>	<b>-</b>	<b>245</b>
<b>Eget kapital 31 december 2015</b>	<b>5 014</b>	<b>186 709</b>	<b>4 454</b>	<b>118 930</b>	<b>315 108</b>	<b>3 378</b>	<b>318 486</b>



## KASSAFLÖDESANALYS I SAMMANDRAG

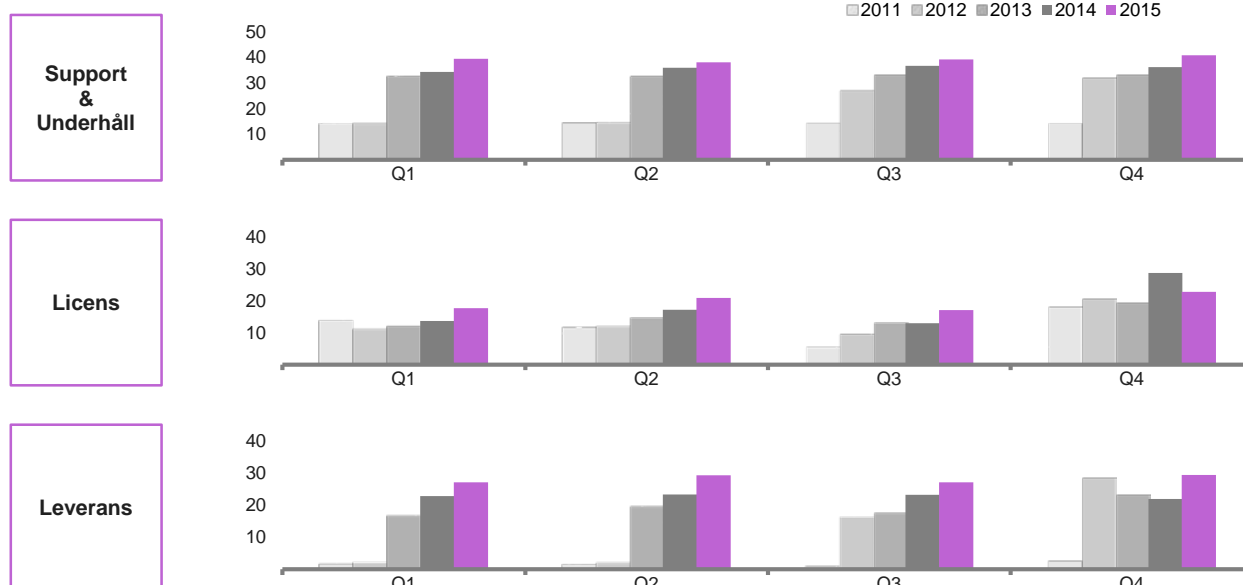
(Tkr)	okt-dec		jan-dec	
	2015	2014	2015	2014
Kassaflöde från den löpande verksamheten före förändring av rörelsekapital	17 027	29 216	61 328	56 032
Kassaflöde från förändring i rörelsekapital	17 212	12 115	7 440	10 957
<b>Kassaflöde från den kvarvarande löpande verksamheten</b>	<b>34 239</b>	<b>41 332</b>	<b>68 768</b>	<b>66 989</b>
Kassaflöde från avyttrade verksamheter	-32	3 903	4 838	9 824
<b>Kassaflöde från den löpande verksamheten</b>	<b>34 207</b>	<b>45 235</b>	<b>73 606</b>	<b>76 813</b>
Kassaflöde från investeringsverksamheten	-7 920	-15 173	-39 881	-45 505
<i>Varav förvärv/avyttring av rörelse</i>	<i>3 905</i>	<i>-</i>	<i>3 905</i>	<i>-7 345</i>
Kassaflöde från finansieringsverksamheten	-4 102	-11 179	-22 033	-26 097
<b>Periodens kassaflöde</b>	<b>22 184</b>	<b>18 883</b>	<b>11 692</b>	<b>5 211</b>
<b>Förändring likvida medel</b>				
Likvida medel vid periodens början	15 619	6 846	26 035	20 269
Omräkningsdifferenser	-134	305	-57	555
Periodens kassaflöde	22 184	18 883	11 692	5 211
<b>Likvida medel vid periodens slut</b>	<b>37 670</b>	<b>26 035</b>	<b>37 670</b>	<b>26 035</b>

## 8 KVARTAL I SAMMANDRAG\*

(Tkr)	2014 Q1	2014 Q2	2014 Q3	2014 Q4	2015 Q1	2015 Q2	2015 Q3	2015 Q4
Support och underhåll	34 352	35 944	36 796	36 219	39 511	38 058	39 254	40 893
Licens	13 649	17 178	12 977	28 600	17 617	20 884	17 025	22 708
Systemintäkter	48 002	53 122	49 773	64 820	57 128	58 942	56 279	63 602
<i>Varav repetitiva intäkter</i>	<i>36 554</i>	<i>38 290</i>	<i>39 249</i>	<i>38 713</i>	<i>41 899</i>	<i>40 826</i>	<i>42 076</i>	<i>43 603</i>
Leverans	22 913	23 451	23 255	22 037	27 163	29 388	27 235	29 522
<b>Nettoomsättning</b>	<b>70 914</b>	<b>76 573</b>	<b>73 028</b>	<b>86 857</b>	<b>84 291</b>	<b>88 329</b>	<b>83 514</b>	<b>93 123</b>
Försäljningskostnader	-7 900	-9 544	-10 964	-5 083	-10 062	-11 925	-12 381	-14 033
Övriga kostnader	-15 325	-14 310	-16 170	-18 014	-16 645	-18 746	-18 912	-17 757
Personalkostnader	-43 484	-46 620	-40 450	-51 479	-49 722	-52 736	-46 077	-51 607
Aktiverade utvecklingskostnader	8 187	8 674	8 882	11 410	10 696	10 901	11 448	11 957
Summa rörelsens kostnader	-58 521	-61 800	-58 702	-63 165	-65 733	-72 506	-65 922	-71 440
<b>EBITDA</b>	<b>12 393</b>	<b>14 773</b>	<b>14 326</b>	<b>23 691</b>	<b>18 558</b>	<b>15 823</b>	<b>17 592</b>	<b>21 683</b>
%	17,5%	19,3%	19,6%	27,3%	22,0%	17,9%	21,1%	23,3%
Jämförelsestörande poster	-	-500	-667	-	-	-	-1 947	-
Avskrivningar	-9 851	-10 115	-11 470	-12 066	-12 708	-12 834	-13 030	-13 308
<b>EBIT</b>	<b>2 542</b>	<b>4 159</b>	<b>2 189</b>	<b>11 625</b>	<b>5 850</b>	<b>2 989</b>	<b>2 614</b>	<b>8 375</b>
%	3,6%	5,4%	3,0%	13,4%	6,9%	3,4%	3,1%	9,0%
<b>Avyttrad verksamhet:</b>								
Nettoomsättning	8 091	7 673	8 854	10 456	9 692	7 493	4 627	2 165
EBITDA	2 778	1 853	3 133	5 204	4 102	2 844	1 683	-43

\* Justerats för att reflektera kvarvarande verksamhet efter försäljningen av verksamhetsområdet för kundspecifika konsulttjänster i Danmark i Q4 2015.

## KVARTALSVIS FÖRSÄLJNINGSANALYS



## SEGMENTSÖVERSIKT

Från 1 januari 2015 redovisas affärsområdet Life Science som ett eget segment. Tidigare återfanns denna verksamhet inom segmentet Sverige. GXP Ltd förvärvades 1 juli 2014 och ingår från det datumet i segmentet Life Science. Jämförelsetalen har justerats för att återreflektera denna förändring.

För att tydliggöra effekterna av avyttringen av verksamheten för kundspecifika konsulttjänster i Danmark per 11 december 2015 har intäkter och kostnader för denna verksamhet särredovisats i en egen kolumn nedan. Verksamheten har tidigare ingått i segmentet Danmark. I specifikationen för avyttrade enheter ingår endast direkta intäkter och kostnader.

jan-dec 2015							
(Tkr)	Sverige	Danmark	Life Science	Elimineringar	Kvarvarande verksamhet	Avyttrad verksamhet	Koncernen
Försäljning, externt	138 419	195 040	15 833	-	349 292	23 942	373 234
Försäljning, internt	1 162	6 920	700	-8 782	-	-	-
<b>Total försäljning</b>	<b>139 581</b>	<b>201 960</b>	<b>16 533</b>	<b>-8 782</b>	<b>349 292</b>	<b>23 942</b>	<b>373 234</b>
Kostnader, externt	-90 365	-162 653	-22 604	-	-275 622	-15 371	-290 993
Kostnader, internt	-5 831	-2 251	-700	8 782	-	-	-
<b>EBITDA</b>	<b>43 385</b>	<b>37 056</b>	<b>-6 771</b>	<b>-</b>	<b>73 670</b>	<b>8 571</b>	<b>82 241</b>
%	31,1%	18,3%	-41,0%		21,1%	35,8%	22,0%

jan-dec 2014							
(Tkr)	Sverige	Danmark	Life Science	Elimineringar	Kvarvarande verksamhet	Avyttrad verksamhet	Koncernen
Försäljning, externt	122 995	172 254	11 703	-	306 952	35 493	342 445
Försäljning, internt	392	3 308	-	-3 700	-	-	-
<b>Total försäljning</b>	<b>123 387</b>	<b>175 562</b>	<b>11 703</b>	<b>-3 700</b>	<b>306 952</b>	<b>35 493</b>	<b>342 445</b>
Kostnader, externt	-81 404	-143 403	-17 093	-	-241 900	-22 394	-264 294
Kostnader, internt	-3 308	-392	-	3 700	-	-	-
<b>EBITDA</b>	<b>38 675</b>	<b>31 767</b>	<b>-5 390</b>	<b>-</b>	<b>65 052</b>	<b>13 099</b>	<b>78 151</b>
%	31,3%	18,1%	-46,1%		21,2%	36,9%	22,8%

**ANTAL AKTIER**

	2011-01-01	2012-01-01	2013-01-01	2014-01-01	2015-01-01
	2011-12-31	2012-12-31	2013-12-31	2014-12-31	2015-12-31
Utestående antal aktier vid periodens början	12 004 504	12 233 647	48 934 588	48 934 588	50 143 402
Nyemission	229 143	36 700 941	-	-	-
Apportemission	-	-	-	1 208 814	-
<b>Utestående antal aktier vid periodens slut</b>	<b>12 233 647</b>	<b>48 934 588</b>	<b>48 934 588</b>	<b>50 143 402</b>	<b>50 143 402</b>

**KONCERNENS NYCKELTAL**

	jan-dec	
	2015	2014
Nettoomsättning, Tkr	349 292	306 952
EBITDA, Tkr	73 670	65 052
EBIT, Tkr	19 843	20 383
Periodens resultat, Tkr	18 179	18 042
EBITDA-marginal, %	21,1%	21,2%
EBIT-marginal, %	5,7%	6,6%
Vinstmarginal, %	5,2%	5,9%
Avkastning på eget kapital, %*	5,6%	6,3%
Avkastning på operativt kapital, %*	12,7%	4,9%
Soliditet, %	51%	47%
Eget kapital per utestående aktie vid periodens slut, kr	6,28	6,13
Resultat per aktie - före utspädning, kr	0,35	0,37
Resultat per aktie - efter utspädning, kr	0,35	0,37
Aktiekurs vid periodens slut, kr	8,50	6,10

\* I beräkningen ingående värde för resultatmått baseras på den senaste 12-månadersperioden

**MODERBOLAGETS RESULTATRÄKNING I SAMMANDRAG**

(Tkr)	okt-dec		jan-dec	
	2015	2014	2015	2014
<b>Nettoomsättning</b>	<b>15 146</b>	<b>27 392</b>	<b>40 701</b>	<b>35 358</b>
Rörelsens kostnader				
Försäljningskostnader	-549	176	-2 308	-1 753
Övriga kostnader	-3 550	-427	-11 508	-9 164
Personalkostnader	-10 130	-11 279	-35 684	-34 105
Avskrivningar	-455	-459	-1 822	-1 701
Summa rörelsens kostnader	-14 685	-11 989	-51 323	-46 723
<b>Rörelseresultat</b>	<b>461</b>	<b>15 403</b>	<b>-10 622</b>	<b>-11 366</b>
Resultat från andelar i koncernföretag	21 850	18 155	21 850	18 155
Övriga finansiella poster	909	-818	774	-1 829
Skatt	-2 805	-1 458	-2 805	-1 458
<b>Periodens resultat</b>	<b>20 415</b>	<b>31 282</b>	<b>9 197</b>	<b>3 502</b>

**MODERBOLAGETS BALANSRÄKNING I SAMMANDRAG**

(Tkr)	31 dec	
	2015	2014
Immateriella anläggningstillgångar	3 432	4 466
Materiella anläggningstillgångar	1 022	1 279
Finansiella anläggningstillgångar	426 923	450 278
Uppskjuten skattefordran	3 635	6 440
Omsättningstillgångar (exkl. likvida medel)	34 125	23 461
Kassa och bank	41 165	21 232
<b>SUMMA TILLGÅNGAR</b>	<b>510 303</b>	<b>507 157</b>
Bundet eget kapital	22 705	22 705
Fritt eget kapital	213 507	204 065
Summa eget kapital	236 212	226 770
Långfristiga skulder	107 036	139 196
Kortfristiga skulder	167 054	141 191
<b>SUMMA EGET KAPITAL OCH SKULDER</b>	<b>510 303</b>	<b>507 157</b>

## DEFINITIONER

### SYSTEMINTÄKTER

Summan av licensintäkter och intäkter från support och underhåll.

### REPETITIVA INTÄKTER

Intäkter av årligen återkommande karaktär, såsom support- och underhållsintäkter samt intäkter från hyresavtal avseende licens.

### EBITDA

Rörelseresultat före avskrivningar, förvärvsrelaterade kostnader och övriga jämförelsestörande poster av engångskaraktär.

### EBIT

Rörelseresultat.

### FRITT KASSAFLÖDE

Kassaflöde från den löpande verksamheten minus kassaflöde från investeringsverksamheten exklusive förvärv.

### EGET KAPITAL PER AKTIE

Eget kapital vid periodens slut dividerat med antal aktier vid periodens slut.

### AVKASTNING PÅ EGET KAPITAL

Resultat efter skatt i procent av genomsnittligt eget kapital.

### AVKASTNING PÅ OPERATIVT KAPITAL

Rörelseresultat i procent av genomsnittligt operativt kapital (balansomslutningen minskad med icke räntebärande skulder samt kassa och bank).

### RÖRELSEMARGINAL FÖRE AVSKRIVNINGAR (EBITDA-MARGINAL)

Rörelseresultat före avskrivningar, förvärvsrelaterade kostnader och övriga jämförelsestörande poster av engångskaraktär i procent av nettoomsättningen.

### RÖRELSEMARGINAL (EBIT-MARGINAL)

Rörelseresultat efter avskrivningar i procent av nettoomsättningen.

### VINSTMARGINAL

Resultat efter skatt i procent av försäljning vid periodens slut.

### SOLIDITET

Eget kapital i procent av balansomslutningen.

### RESULTAT PER AKTIE – FÖRE UTSPÄDNING

Resultat efter skatt dividerat med genomsnittligt antal aktier under perioden.

### RESULTAT PER AKTIE – EFTER UTSPÄDNING

Resultat efter skatt justerat för utspädningseffekter dividerat med genomsnittligt antal aktier efter utspädning under perioden.